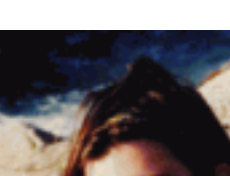




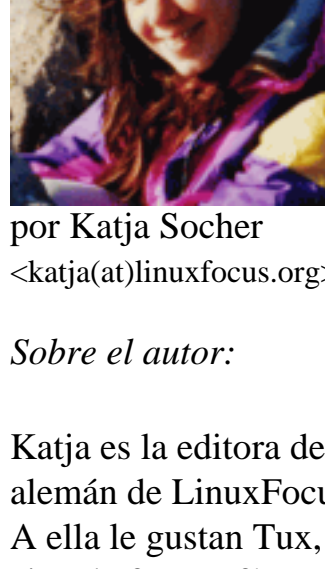
Hogar
Mapa
Índice
Busqueda

Noticias | Arca | Enlaces | Sobre LF

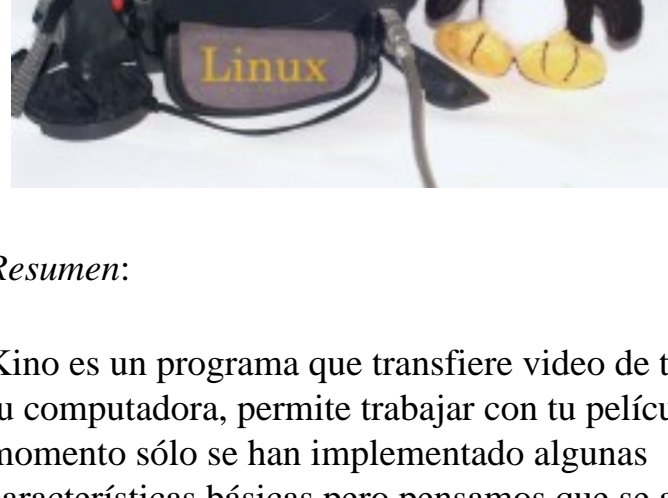
[an error occurred while processing this directive]



Luz, Cámara, Acción... ¡Kino!



por Katja Socher
<katja(at)linuxfocus.org>



Sobre el autor:

Katja es la editora de alemán de LinuxFocus. A ella le gustan Tux, el cine, la fotografía y el mar. Puedes encontrar su página [aquí](#).

Resumen:

Kino es un programa que transfiere video de tu cámara a tu computadora, permite trabajar con tu película (hasta el momento sólo se han implementado algunas características básicas pero pensamos que se agregarán otras más adelante) y la exporta nuevamente a tu cámara.

Taducido al español por:

Gabriela González
<tradugag(at)yahoo.com>

Contenidos:

- [Instalación](#)
- [Capturar \(cámara->computadora\)](#)
- [Trabajar con tu película](#)
- [AVI no es AVI](#)
- [Exportar](#)
- [Referencias](#)
- [Formulario de "talkback" para este artículo](#)

Instalación

Kino utiliza el protocolo ieee1394 (i-link, firewire) para comunicarse con tu cámara digital de video. Para ello necesitas contar con una tarjeta de especificaciones IEEE (o firewire card) en tu computadora. Yo utilizo una Exsys-6501 firewire card (www.exsys.de) que funciona muy bien con Linux. br>

Todas las versiones recientes Kernel (núcleo) (yo uso 2.4.18) cuentan con soporte IEEE1394. Necesitas activar las siguientes opciones kernel relacionadas con IEEE1394 en tiempo de compilación kernel:

```
CONFIG_IEEE1394=m
CONFIG_IEEE1394_PCILYNX=m
CONFIG_IEEE1394_PCILYNX_PORTS=y
CONFIG_IEEE1394_OHCI1394=m
CONFIG_IEEE1394_VIDEO1394=m
CONFIG_IEEE1394_SBP2=m
CONFIG_IEEE1394_RAWIO=m
```

Puedes encontrar la página del equipo firewire que escribe el código kernel en <http://linux1394.sourceforge.net/>. Sin embargo, yo recomiendo no descargar el código kernel desde allí sino utilizar el código que ya se encuentra integrado al kernel (núcleo) principal (www.kernel.org)

Para utilizar las funciones de firewire debes instalar libraw1394, libavc1394 y libdv. Las tres se encuentran disponibles en:

sourceforge.net/projects/libdv

sourceforge.net/projects/libraw1394

sourceforge.net/projects/libavc1394

Yo utilicé libraw1394_0.9.0.tar.gz libdv-0.9.5.tar.gz libavc1394-0.3.1.tar.gz libdv-0.9.tar.gz también funciona pero contiene un error en su código mmx. Debes editar la función mmx_ok(void) en el archivo mmx.h y cambiarlo para que siempre regrese a 1 (return (1);). La versión 0.9.5 no presenta este problema. Para instalar las bibliotecas utiliza lo usual

```
./configure
make
make install
```

Ahora carga el módulo kernel video1394 con modprobe:

```
modprobe video1394
```

ejecuta lsmod y verifica que los siguientes módulos se encuentren cargados:

```
video1394 15344 0 (unused)
ohci1394 17136 1 [video1394]
raw1394 6896 0 (unused)
ieee1394 24848 0 [video1394 ohci1394 raw1394]
```

Existen varias maneras de cargar automaticamente módulos pero la solución más simple es agregar "modprobe video1394" al final del archivo /etc/rc.local (redhat/mandrake).

Finalmente necesitas un archivo de dispositivo que se genera con los siguientes comandos:

```
cd /dev
mknod video1394 c 172 0
chmod 666 video1394
```

libraw contiene el programa de prueba testlibraw. Si lo ejecutas y la instalación fue exitosa deberías leer lo siguiente:

```
> testlibraw
successfully got handle
current generation number: 17
1 card(s) found
nodes on bus: 2, card name: ohci1394
using first card found: 2 nodes on bus, local ID is 0, IRM is 1

doing transactions with custom tag handler
trying to send read request to node 0... completed with value 0x23127bac
trying to send read request to node 1... completed with value 0x60217dac

using standard tag handler and synchronous calls
trying to read from node 0... completed with value 0x04477dac
trying to read from node 1... completed with value 0xd37380ac

testing FCP monitoring on local node
got fcp command from node 0 of 8 bytes: 01 23 45 67 89 ab cd ef
got fcp response from node 0 of 8 bytes: 01 23 45 67 89 ab cd ef

polling for leftover messages
```

Ahora puedes instalar kino (en este artículo se utilizó kino-0.5.tar.gz). Lo instalas con:

```
./configure
make
make install
```

Capturar (cámara->computadora)

Conecta tu cámara a tu PC via firewire. Luego enciende tu cámara, inicia kino (en este orden) y ve a capturar (capture) en kino.

Advertirás que ahora puedes controlar tu cámara con kino, puedes retroceder (playback), detener, hacer una pausa, rebobinar, etc.

Si ahora deseas capturar tu película en la computadora, en primer lugar haz un click en "configurar" ("setup").

Encontrarás una muy buena descripción de cada botón del menú de configuración en el [manual](#) (bajo el título Preferencias de Kino (Kino Preferences) así que no es necesario repetirlo aquí. Simplemente deseo hacer algunas indicaciones:

Bajo archivo (file) debes especificar un directorio y un nombre de archivo. El directorio ya debe existir. Si olvidas asignar un nombre de archivo agregado al directorio tu película no será capturada en tu computadora.

Si cierras el cuadro de diálogo el archivo especificado ahora debería verse también en la pantalla principal.

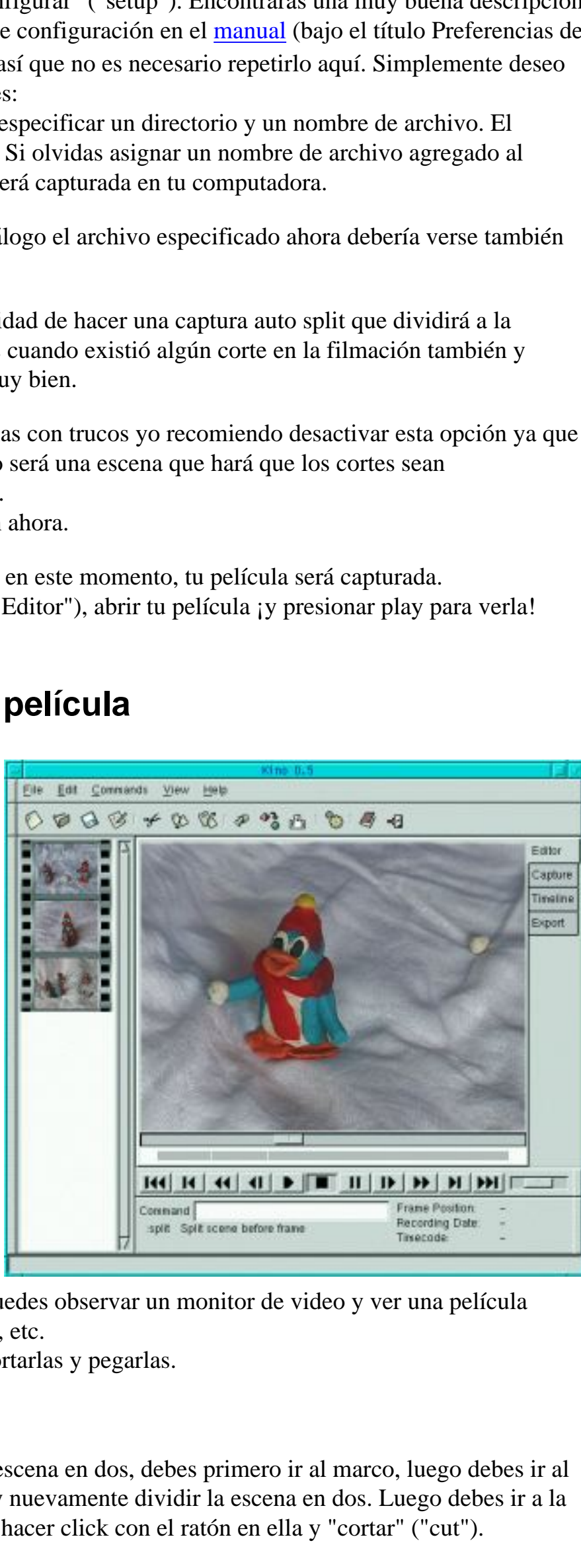
También existe la posibilidad de hacer una captura auto split que dividirá a la película en varias escenas cuando existió algún corte en la filmación también y generalmente funciona muy bien.

Sin embargo, para películas con trucos yo recomiendo desactivar esta opción ya que de otro modo cada cuadro será una escena que hará que los cortes sean prácticamente imposibles.

Dejemos la configuración ahora.

Si presionas el botón rojo en este momento, tu película será capturada.

Ahora debes ir a Editor ("Editor"), abrir tu película ¡y presionar play para verla!



Trabajar con tu película

Ve al Editor (Editor) para realizar esto. Por ahora kino sólo contempla una edición muy básica pero para muchos casos te resultará suficiente.

Ve a Archivo (File) y abre una película que ya exista. Si haces un click en Posición del marco (Frame Position) con el botón izquierdo del ratón (abajo a la derecha) el número actual del marco más el número total de marco

podrán verse. También puedes observar un monitor de video y ver una película seleccionada, rebobinarla, etc. Puedes copiar escenas, cortarlas y pegarlas.

Cortar escenas

Para cortar y dividir una escena en dos, debes primero ir al marco, luego debes ir al marco que deseas cortar y nuevamente dividir la escena en dos. Luego debes ir a la escena que deseas cortar, hacer click con el ratón en ella y "cortar" ("cut").

También puedes añadir otra película a la que ya has seleccionado haciendo un click en "insertar archivo antes del marco" ("insert file before frame"). El archivo añadido sólo debe contar con el mismo formato, tamaño, etc.

Guardar

Mientras aún te encuentras editando tu película, sería innecesario utilizar más espacio en el disco del que corresponde. Simplemente debes ir a Archivo--> (File-->) Grabar como (Save as) y grabar la lista Playlist. Estos archivos de la lista playlist son pequeños archivos xml. Hacen referencia a los archivos originales de AVI que se crearon durante la captura.

Si has terminado con la edición, puedes exportarla (no grabarla) en un gran archivo en tu disco duro registrarla nuevamente en tu cámara.

También puedes usar la línea de comando que puedes ver en la interface de kino. En el manual encontrarás los comandos disponibles.

Línea de tiempo (timeline)

En la Línea de Tiempo (o Timeline) encontrarás una lista con los marcos de tu película. La cantidad de marcos mostrada dependerá del intervalo que hayas elegido. Esto te permitirá tener una visión global de la historia completa.

AVI no es AVI

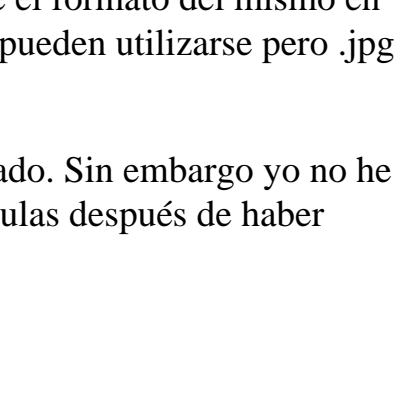
Un comentario con respecto a AVI. AVI no es en sí un formato específico (como e. g. gif o jpeg). AVI es un formato contenedor. Kino puede exportar e importar AVI en los formatos dv2 y dv1. dv2 a menudo es mejor si planeas procesar más tarde el video con otros programas. Jpeg-encoded AVI también es muy popular. Para convertir dv2 AVI en jpeg-encoded AVI utiliza dv2jpg (sourceforge.net/projects/dv2jpg/)

Exportar

Puedes guardar imágenes de tu película, grabarla en otro archivo avi y si la cámara te lo permite, puedes transferir tu película editada nuevamente a tu cámara.

Exportar a la cámara

En primer lugar enciende tu cámara, luego inicia kino y dirígete a Exportar (Export). Aún para exportar la película a la cámara el botón de control en tu cámara deberá estar en "VTR". Te puede sorprender esto ya que normalmente utilizas este modo para ver video más que para grabar, pero de este modo es cómo funciona para la mayoría de las cámaras y definitivamente con las Sony.

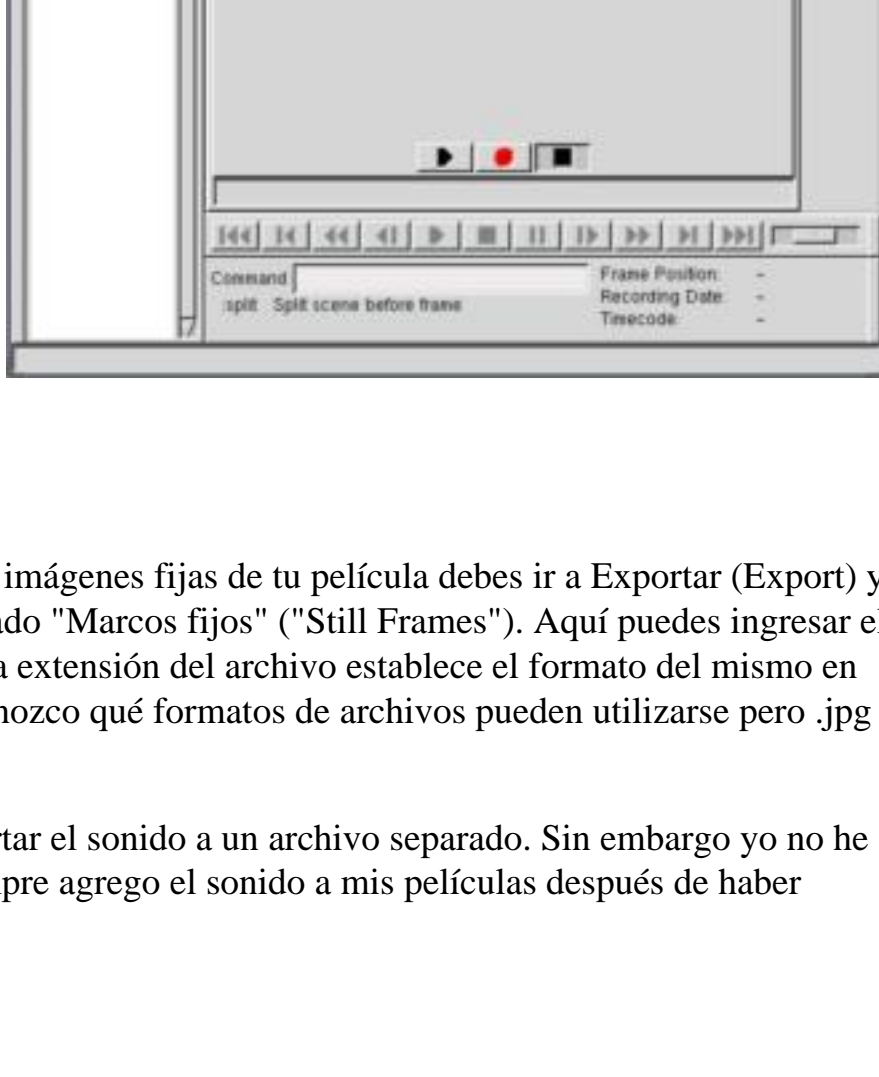


Selecciona el panel "IEEE 1394" y presiona el botón rojo para comenzar con el proceso de exportar.

Exportar a un archivo AVI (no como lista playlist)

Dirígete a exportar (export) y selecciona el panel llamado "AVI". Aquí puedes seleccionar el tipo de archivo (dv1 o dv2). Utiliza el tipo 2 (dv2) si deseas procesar la película más tarde.

Puedes seleccionar un nombre de archivo y presionar el botón rojo para comenzar el proceso de exportar.



Imágenes fijas

Para obtener una o varias imágenes fijas de tu película debes ir a Exportar (Export) y seleccionar el panel llamado "Marcos fijos" ("Still Frames"). Aquí puedes ingresar el nombre de un archivo y la extensión del archivo establece el formato del mismo en forma automática. Desconozco qué formatos de archivos pueden utilizarse pero .jpg y .gif funcionan bien.

También es posible exportar el sonido a un archivo separado. Sin embargo yo no he probado esto porque siempre agrego el sonido a mis películas después de haber realizado el corte.

Referencias

- www.schirmacher.de/arne/kino/, la página de kino
- [Kino manual](#), tomado del sistema de ayuda para Kino
- [Unix manpage for Kino](#)

Formulario de "talkback" para este artículo

Cada artículo tiene su propia página de "talkback". A través de esa página puedes enviar un comentario o consultar los comentarios de otros lectores

[Ir a la página de "talkback"](#)

[Contactar con el equipo de LinuFocus](#)

© Katja Socher, [FDL](#)
LinuxFocus.org

[Pinchar aquí para informar de algún problema o enviar comentarios a LinuxFocus](#)

Información sobre la traducción:

en --> -- : Katja Socher <katja(at)linuxfocus.org>

en --> es: Gabriela González <tradugag(at)yahoo.com>